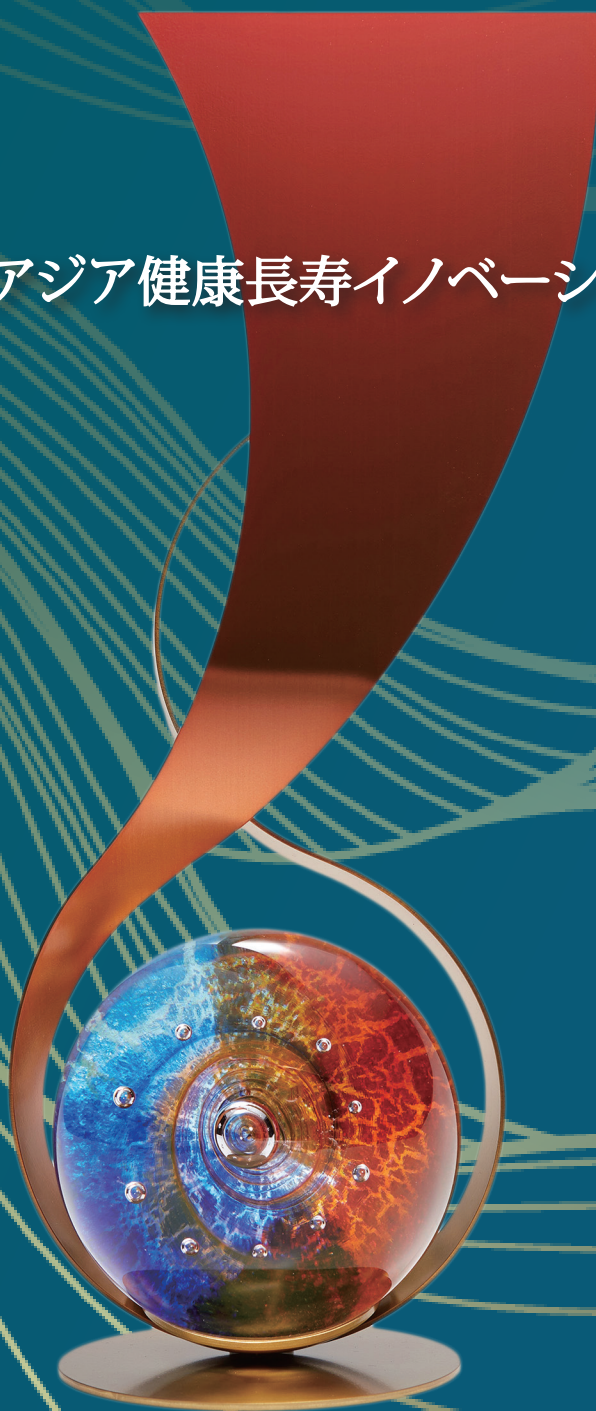


# 4<sup>TH</sup> HEALTHY AGING PRIZE FOR ASIAN INNOVATION (HAPI)

第4回 アジア健康長寿イノベーション賞



### **Economic Research Institute for ASEAN and East Asia (ERIA)**

ERIA is an international organization that conducts policy research and offers policy recommendations with the goal of promoting greater economic integration in East Asia. Following the recommendations made in the Chairman's Statement at the 3rd East Asia Summit in 2007, ERIA was officially established in 2008 and is headquartered in the Indonesian capital of Jakarta. Its membership comprises 16 countries, including the 10 ASEAN countries, Australia, China, India, Japan, New Zealand, and the Republic of Korea.



### **東アジア・アセアン経済研究センター**

東アジア・アセアン経済研究センター（ERIA）は、東アジア経済統合の推進を目的として、政策研究・政策提言を行う国際機関。2007年の第3回東アジアサミットの議長声明を受け、2008年にアセアン事務局においてERIAの設立総会が開催され、ERIAが正式に設立された。ERIA本部は、インドネシアの首都ジャカルタに位置し、アセアン10カ国（ブルネイ、カンボジア、インドネシア、ラオス、マレーシア、ミャンマー、フィリピン、シンガポール、タイ、ベトナム）と日本、中国、韓国、インド、豪州、ニュージーランドの計16カ国が加盟している。

### **Japan Center for International Exchange (JCIE)**

JCIE is a nonprofit, nongovernmental international affairs organization dedicated to promoting international policy dialogue, research, and cooperation based on a unique multisectoral perspective. Founded in 1970, JCIE comprises two partner organizations in Tokyo and New York. It focuses on a wide range of pressing issues, including foreign policy and security, global health, women's empowerment, democratic governance, and globalization and immigration in Japan. Since 2017, it has been examining the critical impact of aging on Japan and other societies.



### **日本国際交流センター**

日本国際交流センター（JCIE）は、民間レベルでの政策対話と国際協力を推進する公益法人。民間外交のパイオニアとして、1970年の設立以来、非政府・非営利の立場からグローバルな知的交流事業を実施している。東京とニューヨークを拠点に、外交・安全保障、グローバルヘルス（国際保健）、ダイバーシティ、グローバル化と外国人材などの多角的なテーマに取り組む。

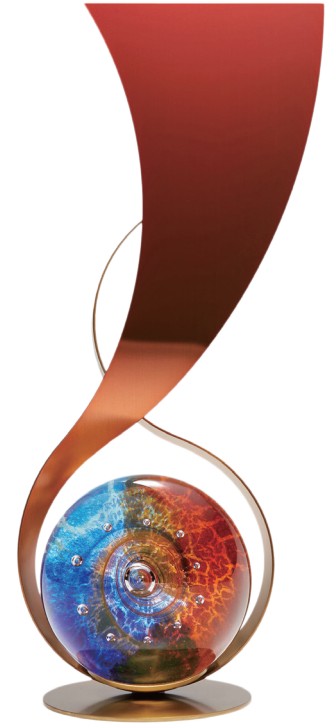
# ABOUT THE AWARD

HAPI is an award program designed to recognize and amplify innovative policies, programs, services, and products that address the challenges facing aging societies. This prize is an initiative of JCIE and ERIA, carried out under the auspices of the Japanese government's Asia Health and Wellbeing Initiative (AHWIN). Awards are given in three categories:

**Technology & Innovation:** New technologies and techniques that encourage healthy and productive aging, that improve the way that older persons receive care, or that provide greater efficiency, safety, and/or convenience for older persons and caregivers

**Community-Based Initiatives:** Community-based approaches—including intergenerational approaches—to keeping older adults healthy, active, engaged, and/or safe

**Supporting Self-Reliance:** New ways to help older adults maintain, improve, or restore their ability to carry out activities of daily living and to age in place



Over the course of four rounds, the award program has recognized 13 innovators as Grand Prize winners, 5 as Special Prize winners, and many more as Second Prize and Honorable Mention winners. The award is unique for its breadth of coverage, allowing a wide range of organizations—including community organizations, NPOs, associations, local governments, businesses, universities, and others—across the region to apply and enabling them to showcase how they are innovating on a diverse set of interconnected issues. HAPI was introduced at a time of unprecedented demographic change in Asia—the number of people aged 65 and over in the region is expected to double by 2050—and our hope for the award is that it will help foster innovative approaches to addressing this common challenge.

アジア健康長寿イノベーション賞（略称：HAPI）は高齢化する社会が直面する多様な課題に取り組む革新的な政策、プログラム、サービス、製品を表彰し、その価値を高めることを目的に、東アジア・アセアン経済研究センター（ERIA）および日本国際交流センター（JCIE）が日本政府によるアジア健康構想の一環として2020年に創設した事業です。本賞は、以下の3部門において優秀な事例を表彰しています。

**テクノロジー&イノベーション部門:** 革新的な技術や手法、発想等により、安全で効率的に高齢者の自立を促している事例、あるいはそれにより介護者の身体的・精神的・時間的な負担軽減につながる事例

**コミュニティ部門:** 高齢者を地域で支える取り組みや世代間交流の機会を通して、その地域に住む高齢者の健康、活動的な社会参画、安全な暮らしの維持に貢献している事例

**自立支援:** 高齢者が日常生活動作（ADL）を維持しながら、住み慣れた地域で生活し続けられるよう心身機能を維持・向上、あるいは回復させることを目的とする事例

今回の第4回を含め、これまでに本賞の受賞者は、大賞13団体、特別賞5団体に上り、またその他多くの団体が準大賞、奨励賞を受賞しています。本賞の特徴は、その範囲の広さにあります。アセアンおよび東アジアのコミュニティ団体、NPO、協会、地方自治体、民間企業、教育・研究機関など、幅広い組織から応募を募り、高齢化に対応するための多様な課題をどう解決しようとしているか、その革新性をアピールする機会を提供しています。国連統計によると、東アジアと東南アジアの65歳以上の高齢者人口は2050年には現在の約2倍の6億人近くにまで達すると予想されています。アジアが前例のない規模で人口動態の変化に直面している現在、本賞によって、新しい技術や独創的なアイデアが地域内で共有され、健康長寿社会を共創する一助になれば幸いです。

## GRAND PRIZE WINNERS

### Technology & Innovation

#### **Nurse & Craft | Japan**

Home Nursing to Regenerate the Town

### Community-Based Initiatives

#### **Padyarescue Inc. | Philippines**

Go Bike Project—Ronda Kalusugan Program

### Supporting Self-Reliance

#### **School of Lifelong Education, Chiang Mai University | Thailand**

MEDEE—Fostering Work Skills for Seniors in the Digital Era

## SPECIAL PRIZE FOR COMBATTING AGEISM WINNER

### **Institute for Community Care and Health Equity, Chung-Ang University; Summary A.I.; and Jeongeup City Public Health Center | South Korea**

CARE-Net—A Smart Integrated Care Approach to  
Reach Older People in a Depopulated Area

## SECOND PRIZE WINNERS

### Technology & Innovation

#### **Lions Befrienders Service Association | Singapore**

IM-OK

### Community-Based Initiatives

#### **Thye Hua Kwan Moral Charities and the Agency for Integrated Care | Singapore**

Micro-Jobs Program for Older People

### Supporting Self-Reliance

#### **Graduate School of Medicine, Tokushima University; Beauty Life Corp. | Japan**

Online Exercise Salon for Older People through Industry-Academia Collaboration

## HONORABLE MENTION

#### **Malaysian Research Institute on Ageing (MyAgeing™) | Malaysia**

Digital Literacy Modules for Older Persons

#### **YoungHappy Plus Co., Ltd. | Thailand**

YoungHappy Plus Online Community Platform Designed to Enhance  
the Quality of Life for Urban Seniors

#### **Ageing Business and Care Development Centre (ABCD), Thammasat Business School, Thammasat University | Thailand**

Ready Senior Project



## 大賞

テクノロジー&イノベーション部門

Nurse and Craft 株式会社 | 日本・広島

まちを再生する訪問看護

コミュニティ部門

パディアレスキュー | フィリピン・パンガシナン

ゴーバイク・プロジェクト

自立支援部門

チェンマイ大学生涯教育学部 | タイ・チェンマイ

MEDEE デジタル時代における高齢者の職業スキルを育成するプログラム

## 特別賞 (ケアネットワークの開発)

中央大学校地域ケアと健康公平性研究所、

サマリー A.I.、井邑市公衆衛生センター | 韓国・井邑

ケアネット—過疎地域の高齢者のためのスマート統合ケアアプローチ

## 準大賞

テクノロジー&イノベーション部門

ライオン・ビフレンダース・サービス協会 | シンガポール

アイム・オーケー・プログラム

コミュニティ部門

タイフアクアン・モラルチャリティ、統合ケア機構 | シンガポール

高齢者のためのマイクロジョブ・プログラム

自立支援部門

徳島大学大学院医歯薬学研究部先端脳機能研究開発分野、

ビューティーライフ株式会社 | 日本・徳島

産学連携による高齢者のためのオンライン体操サロン

## 奨励賞

マレーシア老年学研究所 | マレーシア・クアラルンプール

高齢者のためのデジタルリテラシーモジュール

ヤングハッピープラス | タイ・バンコク

都市部の高齢者の生活の質を向上させるヤングハッピープラスのオンライン・コミュニティ・プラットフォーム

タイ国立タマサート大学大学院ビジネススクール ABCD センター | タイ・バンコク

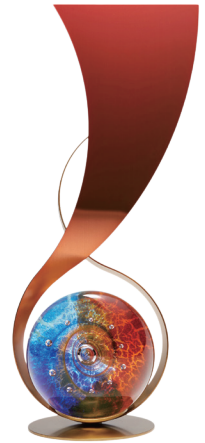
レディ・シニア・プロジェクト



# GRAND PRIZE

Technology & Innovation

## Nurse & Craft



---

Home Nursing to Regenerate the Town

Japan

---

Nurse & Craft is a social enterprise that is applying new technologies and innovative strategies to address the common question of how to promote health and wellbeing for aging populations in remote, rural areas and to encourage regional revitalization in the process. They began their work on Osaki Shimojima, an island situated in the middle of the Seto Inland Sea with a population of just about 1,600, of whom about 70 percent are aged 65 or older. Like other rural communities, the declining birthrate and population outflows left the local community a shell of its former self. There are limited services such as taxis and supermarkets, and the region as a whole is facing a chronic shortage of medical and nursing care services, which has had a particularly significant impact on the health of the older residents.

Nurse & Craft takes a three-pronged approach to this issue. First, they address the lack of personnel by establishing a home-visit nursing station to provide medical treatment and care at home, taking advantage of telemedicine to access medical doctors on the mainland. Technological advances such as IoT and AI have shown that doctors are not necessarily needed in remote areas. This is because in the case of older people, many are managing chronic diseases, and it is necessary to address their lives rather than their illnesses—in essence, to improve their quality of life and encourage healthier behaviors. By helping older people in their homes, the nurses are able to serve as facilitators and interlocutors with doctors who are situated on the mainland, thereby gaining the trust of residents and nearby healthcare providers. This has proven to be an important factor in being able to provide palliative care as well, allowing older people to remain in their homes as they near the end of their lives.

The nurses are allowed to pursue other work at the same time, and the company has found that this combination of parallel work, a serene and affordable place to live by the sea, and the ability of nurses to be paid for health promotion rather than just treatment of illness has allowed them to attract high-quality personnel. This model addresses the burnout that many fulltime nurses and caregivers experience by providing greater flexibility and variety in the content of their work.

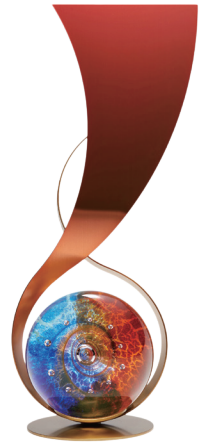
The second prong of Nurse & Craft's work is the provision of IoT healthcare services through a subscription service called "STARTWELL." In addition to regular home visits from the nurses, the program holds health classes once a month to improve medical literacy and digital literacy among older residents, and participants use smartwatches and urinalysis kits to monitor their activity and health. By promoting healthy behaviors and self-monitoring, this program helps improve the sustainability of community healthcare and the quality of life of the elderly.

The final prong of Nurse & Craft's work comprises efforts to promote health tourism through their Tobishima Nurse Retreat. By utilizing local natural and human capital for tourism, they seek to attract medical and nursing care professionals from outside the region, targeting medical and welfare organizations that can send their employees for retreats on the island, where they interact with the older residents, take classes, and relax. Residents are engaged in the planning and execution of this program, including a monthly lunch that brings the community together and encourages interaction with visitors to the island. Nurse & Craft has also welcomed over 200 nursing students for home nursing training, which fosters continuous interaction between residents and the younger generation.

# 大賞

テクノロジー&イノベーション部門

## Nurse and Craft 株式会社



### 町を再生する訪問看護

日本・広島

Nurse and Craft株式会社は、過疎地における高齢者の健康とウェルビーイングの促進と地域の活性化に最新の技術と革新的な戦略をもって取り組んでいる社会的企業である。活動の拠点となる大崎下島は人口1,600人、そのうち65歳以上の高齢者が約7割を占めている。人口流出と少子高齢化が進み、医療・介護の人材とサービスの慢性的な不足は高齢者の健康に大きな影響を与えている。同社ではこうした課題に次の3つのアプローチを取り入れて、へき地での医療介護のインフラ整備そして高齢者も含めた地域住民の生活向上のモデル開発と実装に取り組んでいる。

第一のアプローチは、遠隔医療技術を使って島外の医師と連携した在宅医療・ケアを提供する訪問看護ステーションの設立である。島の高齢者の多くは慢性疾患を抱えている。看護師は島外にいる医師と患者の橋渡し役となって、高齢者の日々の暮らしに寄り添い、健康的な行動や生活の質の向上を積極的に支援し、在宅での緩和ケアや看取りまでこなしている。島の穏やかな生活と住民の健康増進に関する多様な業務に関わることができる環境は、域外から多くの優秀な看護・介護人材が集まる要素にもなっている。

第二のアプローチは、定額制のヘルスケアサービス「STARTWELL」の提供である。看護職がスマートウォッチや尿検査キットなどの最新機器を使って利用者の日常の活動量や健康状態をモニターし疾病管理やQOLの向上をサポートしている。専門知識を持った看護師による定期的な往診に加え、医療やデジタル技術の知識を提供する健康教室も開催し、利用者の自発的な疾病予防と健康行動を促すことで地域医療の持続可能性と高齢者の生活の質の向上に繋がっている。

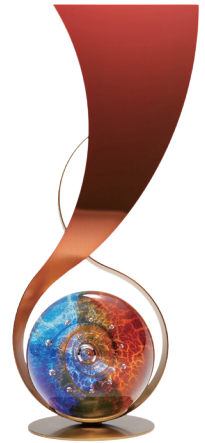
第三のアプローチは「とびしまナースリトリート」と称する域外の医療介護職や看護学生をターゲットにしたヘルスツーリズムの推進である。島の豊かな自然に心身を休ませながら、先進的な訪問看護や高齢者ケアの体験、スタッフや島民との交流、レクリエーション活動などを体験する看護職向けのリトリートの機会を提供している。島の高齢者もプログラムに積極的に参加しており、プログラムを通じた若い世代との交流が高齢者の健康増進にもつながっている。



# GRAND PRIZE

## Community-Based Initiatives

### Padyarescue Inc.



---

#### Go Bike Project—Ronda Kalusugan Program

#### Philippines

---

While the population in the Philippines is quite young compared to its neighbors, many older Filipinos struggle with chronic health problems and disabilities, especially hypertension and diabetes. Regular health monitoring is crucial for older individuals because it allows for early detection and management of complications. It helps prevent hospitalizations and empowers patients to actively manage their health. This leads to better health outcomes and a more active, fulfilling life for older patients during normal times. It also provides greater resilience when disaster strikes—an important factor since the Philippines is one of the most disaster-prone countries in the world.

The Go Bike Project was established in 2019 at Barangay Umanday in the municipality of Bugallon, in Pangasinan province on Luzon. The objective of the project is to empower Filipino youth to support disaster resilience and health service delivery initiatives for their communities, capitalizing on the innate spirit of volunteerism among young people. The project began by working with the Philippine Red Cross and Municipal Disaster Risk Reduction Management Council to train 70 young “Go Bikers” to become community responders in times of emergencies and disasters. They were able to use nine bicycles equipped with first-aid kits, medicine, blood pressure apparatus, random blood sugar checking kits, and disaster response equipment. The volunteers usually made their rounds on the weekends, but were on call in times of emergencies.

Recognizing the value of these trained volunteers, the project expanded the following year to have the Go Bikers conduct a regular health monitoring program for older people called the “Ronda Kalusugan Program,” which includes blood pressure and blood sugar monitoring. This is designed to help hypertensive and diabetic patients in the community monitor their health and respond quickly if the person requires further attention.

The information is shared with community health workers and medical professionals who can take action if the monitoring reveals any abnormalities.

The Go Bikers ride around their communities in their blue Go Bike vests to provide, promote, and deliver these kinds of basic healthcare services and advice on health promotion and disaster preparedness. With the onset of the pandemic shortly after the program launched, the Go Bikers were also able to offer basic knowledge on safety precautions against the threat of the COVID-19.

The project also began working with the community youth councils (Sangguniang Kabataan) to reach more young people interested in volunteering. As of 2024, the project has trained and certified 2,113 Go Bikers and has a fleet of 179 Go Bike units, including a number of “ambu-bikes.” The project has successfully reached 41 communities and has served more than 42,260 people. The beneficiaries include elderly individuals who receive regular health check-ups, families who gain knowledge on safety precautions, and community members who feel reassured by the presence of the Go Bikers.

The residents warmly welcome the young volunteers, and the intergenerational contact and regular check-ins are important not just for the physical health but also for the emotional wellbeing of older residents. The youths gain the skills and knowledge necessary to provide essential healthcare services and to assist when disaster strikes, but also greater awareness of the need to manage their own health to ensure a long, healthy, and active life.

The use of bicycles not only promotes environmental sustainability but also ensures that healthcare services can be delivered promptly and efficiently, since the Go Bikers can traverse various terrains and access remote areas. This innovative approach has been instrumental in addressing the healthcare needs of underserved populations, particularly in regions with limited access to medical facilities.



# 大賞

コミュニティ部門

## パディアレスキュー



ゴーバイク・プロジェクト／ロンダ・カルスガン・プログラム  
フィリピン・パンガシナン

フィリピンは、アジアの中では若年人口が多い国ではあるが、多くの高齢者が高血圧や糖尿病などの慢性疾患を患っており、合併症の早期発見や管理のための定期的な健康モニタリングの普及が急務となっている。

2019年、ルソン島パンガシナン州ブガロン市のウマンダイ地区で始まったゴーバイク・プロジェクトは、若者のボランティア精神を生かした、災害に強い地域づくりと保健サービス提供の取り組みである。

自然災害が多発するフィリピンならではのといえる本プロジェクトは、緊急時や災害時に地域社会で活動する若者を訓練することから始まった。訓練を受けた若者たちは「ゴーバイカー」と認定され、フィリピン赤十字や自治体災害リスク軽減管理協議会の協力を得て、救急キット、医薬品、血圧計、血糖値測定キット、災害対応用具を装備した「ゴーバイク」自転車を使って地域を巡回し始めた。通常は週末の巡回活動を行ない、緊急時にはいつでも出動できる体制を整えて活動を展開した。

翌2020年にはこのプロジェクトを発展させ、高齢者向けに定期的な健康モニタリングを行うロンダ・カルスガン・

プログラムを開始した。高血圧や糖尿病の高齢患者の血圧や血糖値をモニターし、異常があればすぐに地域の保健・医療専門家に通報し対応をサポートするシステムである。彼らの足となる自転車は安価でありながら、様々な地形の遠隔地にも比較的容易にアクセスできるため、きめ細かい健康管理のサービスを効率的に提供できる移動手段としてその持続性と有用性は高い。新型コロナウイルス感染症が流行した際には地域での予防対策の基礎知識の普及に大いに活躍した。これまでに41のコミュニティで42,260名にサービスを届けた。いずれの地域社会でも若者の訪問は歓迎され、世代を超えた交流は高齢者の心身両面でのウェルビーイングにも役立っている。

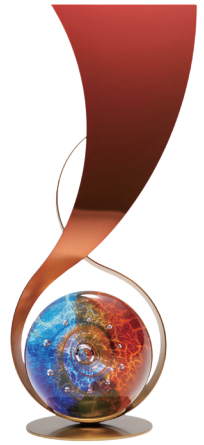
参加する若者にとってプロジェクトは健康管理や災害対応の知識と技能を学ぶだけでなく、自身の健康管理意識を高める場にもなっている。こうしたことから、プロジェクトはより多くの若者たちにアプローチするため、全国の地域青少年評議会とも協力し、2024年までに、2,113人のゴーバイカーを養成・認定し、179台の自転車を保有する規模にまで拡大している。



# GRAND PRIZE

## Supporting Self-Reliance

### School of Lifelong Education, Chiang Mai University



#### MEDEE—Fostering Work Skills for Seniors in the Digital Era

#### Thailand

As Thailand’s population rapidly ages, Thailand’s working-age population is decreasing, which means more people will need to continue working into later life. However, many older Thai people have only participated in the informal work sector or lack the skills and tools needed to create ongoing income in the new digital economy.

In response to this challenge, Chiang Mai University’s School of Lifelong Education launched the Multi-Generation Entrepreneur Development Education Ecosystem or “MEDEE.” MEDEE uses a Line-based online learning tool, combined with in-person teaching through a robust network of community organizations, to provide lifelong learning opportunities for older people. There are over 30 courses that aim to teach older people digital literacy and occupational skills to help them set up an online business and generate income. It also features courses on financial management and physical and mental health to promote self-reliance and fulfillment as people age.

Two keys to the program’s success have been (1) the use of Line, a free instant messaging and social media app popular in Thailand that is familiar to older Thai people, and (2) partnerships with a network of over 2,500 elderly schools throughout the country and over 70 government, private-sector, and community-based agencies. This has allowed the program to provide in-person training sessions and workshops to inform older people about the availability of MEDEE, how to access it, and to supplement what they are learning. This blended approach has successfully attracted a large number of users. Since its launch in 2021, over 34,000 people have participated in their system, of whom about 21,000 are older people.

As part of their goal to provide older people with income-generating skills, MEDEE also operates and provides support for users who want to participate in

online and in-person marketplaces. Participants are encouraged to access MEDEE’s online marketplace, where they can practice the skills acquired from courses such as “Using Facebook and Online Marketplaces” and “Understanding Digital Marketing.” They can also test new product ideas at in-person marketplaces, where they can collaborate and learn from each other.

This emphasis on practical skills aims to empower older people and improve their sense of self-worth and ability to rely on themselves. Chiang Mai University’s research on the economic impact of the project found that the social return on investment is 11.88, meaning for every 1 Thai Baht invested in the project, the economic and social benefits amount to 11.88 Thai Baht in return, demonstrating the strong positive outcomes of the innovation.

In addition, Line’s social networking and messaging functions help connect both older and younger users. Students can use Line to quickly send chat messages to each other or to experts who can provide advice. They can download course completion certificates or share links with interesting information with their networks more broadly, helping to foster social connectedness and intergenerational interaction.

MEDEE has also emphasized the inclusion of older people as key stakeholders at all levels of their work. For example, there are now over 1,000 “MEDEE Certified Trainers”—many of whom are seniors—who are equipped to teach people how to access the system. Older people also suggest course topics. Users requested a course on Nordic walking, for example, and on avoiding financial fraud, both of which were added to the curriculum. Moving forward, Chiang Mai University aims to transition the project into a social enterprise model based on the strong partnerships they have already developed with communities and organizations throughout Thailand.

# 大賞

自立支援部門

## チェンマイ大学 生涯教育学部



### MEDEE—デジタル時代における高齢者の職業スキル育成プログラム タイ・チェンマイ

タイでは急速な高齢化に伴って生産年齢人口が減少している。高齢期まで働き続けることを希望する人は多いが高齢者の多くが非正規部門に就業していることや、近年のデジタル社会経済下で収入を得るための十分な手段や技能を持ち合わせていないことが問題となっている。

こうした中、チェンマイ大学生涯教育学部では、高齢者の収入向上スキルの学習機会の提供を目的とする多世代起業家育成教育エコシステム「MEDEE」を立ち上げた。MEDEEは、デジタル・リテラシーと職業スキルを教える30以上の学習コースや財務管理、心身の健康に関連したコースも設けて、高齢者のオンラインビジネスの立ち上げと収入向上を支援している。

MEDEEには2021年の開始以来、34,000人以上が参加しており、そのうち約21,000人が高齢者である。このプログラムは、①タイの高齢者の間でも広く利用されている無料のLINEアプリを使ったオンライン学習ツール利用と、②全国2,500以上の高齢者学校と70以上の政府、民間、地域団体の既存のネットワークを活用した対面授業の2つを組み合わせた生涯学習の機会を提供するものである。オンライン学習と対面の研修会やワークショップを組み合わせて提供する事で高齢の参加者でも容易に

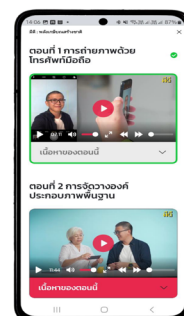
MEDEEの利用方法を理解することができ、多くの高齢利用者を惹きつけることに成功している。

MEDEEは高齢者の収入向上支援の一環として、オンラインや対面でのMEDEEマーケットプレイスへの参加や運営の実践的なサポートも行っている。参加した多くの高齢者は様々なスキルを身に着けることで自立の能力と自己肯定感を持てるようになった。さらにLINEのソーシャル・ネットワーキングとメッセージ機能は、年配のユーザーと若いユーザーをつなぎ、世代を超えた交流にも役立っている。プロジェクト成果の分析は1タイバーツの投資に対し、11.88タイバーツの経済的・社会的利益が還元されたことが確認されている。

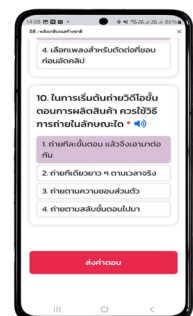
高齢者はMEDEEの運営にも関わっており、1,000人を超えるMEDEE認定トレーナーの多くが高齢者であり、ノルディック・ウォーキングや、金融詐欺に遭わないためのコースなど講座のテーマ設定にも積極的に関与している。すでにタイ全土のコミュニティや組織と強力なパートナーシップが形成されてることから、今後、チェンマイ大学は、このプロジェクトを社会的企業モデルへと移行させることを目指している。



30 Courses for Seniors via LINE



Fun, Easy & Relevant Lessons



Built-in Assessments



## SPECIAL PRIZE FOR CARE NETWORK DEVELOPMENT

### Institute for Community Care and Health Equity, Chung-Ang University; Summary A.I.; and Jeongeup City Public Health Center

#### CARE-Net—A Smart Integrated Care Approach to Reach Older People in a Depopulated Area South Korea

The city of Jeongeup has been facing depopulation. Today, the overall percentage of people 65 and up is 31 percent, but that number rises to 46 percent in the rural areas, and many of those rural areas have no hospitals or clinics. In response, Chung-Ang University has worked with the city to develop a smart integrated care system. They created a digital platform, CARE-Net, that connects health, welfare, long-term care services, and medical care, allowing inter-agency data-sharing and communication that lets experts quickly identify a person's needs and communicate with others to resolve them. Service beneficiaries can see their own health information and control who should have access to their data. Importantly, they created a system of village care managers (citizen health leaders), individuals who are selected and trained in each village to help their neighbors navigate the system and to serve as advocates on their behalf.



## 特別賞（ケアネットワークの開発）

### 中央大学地域ケア・健康公正研究所、 サマリー A.I.、井邑市保健所

#### ケア・ネット—過疎地域の高齢者を対象とした スマート統合ケアアプローチ 韓国・井邑

韓国中西部に位置する井邑（チョンウプ）市は過疎と高齢化が進行し、農村部では65歳以上の人口が46%に達している。医療機関のない地域も多く、高齢者への医療・介護サービスの強化が課題となっている。こうした課題に対して中央大学は市と協力して、保健、福祉、介護、医療のデータを関係組織間で共有し、専門家が住民のニーズを瞬時に把握し相互に連携できるデジタルプラットフォーム「ケア・ネット」を構築し、過疎地域の高齢者に効果的にケアサービスを提供するスマート統合ケアシステムを整備した。住民は自身の健康データに自由にアクセスできるだけでなく、データの提供先も自身で選ぶことができるようになっている。このシステムでは、村落ごとに住民の中からケアマネジャー（市民の健康指導者）を選出し、サービス提供機関と住民とのつながりをより強固なものとしている。





## SECOND PRIZE

### Technology & Innovation

#### Lions Befrienders Service Association

##### IM-OK

##### Singapore

To combat social isolation, the Lions Befrienders Service Association (LBSA) created an easy-to-use, elderly-friendly tablet device that lets users monitor and report their daily wellbeing. Pushing an “I am OK” button lets people know they are alright, and any missed check-ins alert family or LBSA volunteers to confirm the person’s safety. The tablet offers entertainment, learning, and health-related functions as well.



### Community-Based Initiatives

#### Thye Hua Kwan Moral Charities, Agency for Integrated Care

##### Micro-Jobs Program for Older People

##### Singapore

This program lets healthy, active seniors assist frailer peers in their neighborhood through tasks such as meal delivery, medication reminders, or accompanying people to doctor’s appointments. The tasks are “bite-size,” so there is a low barrier to entry. Participants are trained and receive a modest allowance in return for the tasks. More importantly, they feel a sense of purpose and engagement with their community.



### Supporting Self-Reliance

#### Graduate School of Medicine, Tokushima University; Beauty Life Corp.

##### Online Exercise Salon for Older People through Industry-Academia Collaboration

##### Japan

Based on a unique concept of “gut-brain-muscle correlation,” this program offers online exercise and brain health broadcasts on a contract basis to nursing homes. By providing more than 10,000 combinations of evidence-based exercises designed to prevent frailty and maintain health, the salons reduce the need for nursing personnel to spend time and resources creating their own content to keep residents healthy and engaged.



## 準大賞

### テクノロジー&イノベーション部門

#### ライオン・ビフレンダース・サービス協会

##### アイム・オーケー・プログラム

シンガポール

高齢者の社会的孤立を防ぐことを目的に、高齢者が使いやすいタブレット端末を開発し、日々の健康状態を見守ることを実現した事例。家族や協会のスタッフとの日常的な交信の中でユーザーである高齢者がタブレット上の「I am OK (私は大丈夫)」ボタンで自身の安否を知らせ、有事には家族や協会ボランティアが適切に対応できる仕組みを整備した。タブレットには、娯楽、学習、健康関連のコンテンツも提供されている。

### コミュニティ部門

#### タイフアクアン・モラルチャリティ、統合ケア機構

##### 高齢者のためのマイクロジョブ・プログラム

シンガポール

健康で活動的な高齢者が、支援を必要とする近所の高齢者のために、食事の配達や服薬のリマインド、病院への付き添いなどを行うプログラム。内容は日常生活にまつわる「小さなタスク」なので、高齢者にとって参加のハードルが低い。適切なトレーニングを受け、支援内容に対して少額の手当が支払われるが、より重要なことは、プログラムに参加することで、目的意識を持ち、地域社会に関わり続けることができるという点である。

### 自立支援部門

#### 徳島大学大学院医歯薬学研究部先端脳機能研究開発分野、ビューティーライフ株式会社

##### 産学連携による高齢者のためのオンライン体操サロン

日本・徳島

大学と民間企業が共同で、口腔や四肢の体操、脳トレ体操・クイズなど1万点を超えるフレイル予防のためのコンテンツをオンラインで介護施設向けに提供するシステムを開発した事例。コンテンツは、「腸―脳―筋相関」というコンセプトをもとに、パーキンソン症患者の介護現場での実践的研究を通じて開発されたもので、現場で自在に組み合わせて効果的に作業を進められることで介護人材の負担軽減にも貢献している。

## HONORABLE MENTION

#### Malaysian Research Institute on Ageing (MyAgeing™)

Digital Literacy Modules for Older Persons  
Malaysia

#### YoungHappy Plus Co., Ltd.

YoungHappy Plus Online Community  
Platform Designed to Enhance  
the Quality of Life for Urban Seniors  
Thailand

#### Ageing Business and Care Development Centre (ABCD), Thammasat Business School, Thammasat University

Ready Senior Project  
Thailand

## 奨励賞

#### マレーシア老年学研究所

高齢者のためのデジタルリテラシーモジュール  
マレーシア・クアラルンプール

#### ヤングハッピープラス

都市部の高齢者の生活の質を向上させるヤングハッピー  
プラスのオンライン・コミュニティ・プラットフォーム  
タイ・バンコク

#### タイ国立タマサート大学大学院 ビジネススクール ABCD センター

レディ・シニア・プロジェクト  
タイ・バンコク

## 👑 1<sup>ST</sup> HAPI GRAND PRIZE WINNERS / 第1回 HAPI 大賞受賞団体



### Technology & Innovation

#### Foundation for Older Persons' Development (FOPDEV) | Thailand

Buddy HomeCare: Community-Based Healthcare Management and Monitoring System

### Community-Based Initiatives

#### HelpAge International in Vietnam | Vietnam

The Intergenerational Self-Help Club (ISHC) Development Model

### Supporting Self-Reliance

#### Komagane City | Japan

Preventing Stroke Recurrence through a Hospital-Local Government Partnership to Support Patient Self-Management

### テクノロジー & イノベーション部門

#### 高齢者発展財団 | タイ

バディ・ホームケア：地域に根付いたヘルスケア管理とモニタリング・システム

### コミュニティ部門

#### ヘルプエイジ・インターナショナル・ベトナム | ベトナム

多世代間自助クラブ開発モデル

### 自立支援部門

#### 駒ヶ根市 | 日本・長野

病院と自治体との協働による脳卒中再発予防のためのセルフマネジメント支援の取り組み

## 👑 2<sup>ND</sup> HAPI GRAND PRIZE WINNERS / 第2回 HAPI 大賞受賞団体



### Technology & Innovation

#### Tetsuyu Healthcare Holdings Pte Ltd | Singapore CARES4WOUNDS

### Community-Based Initiatives

#### Bangkok Metropolitan Administration (BMA), Health Department | Thailand

The BMA Model for Preventative Long-Term Care

#### Bueng Yitho Municipality and Partners | Thailand

Framework to Spread the STRONG Model

### Supporting Self-Reliance

#### Hatachi Industry, Tokyo Metropolitan Institute of Gerontology, and Kosai Consultants | Thailand/Japan

Health Promotion for Elderly in Northeastern Thailand

### テクノロジー & イノベーション部門

#### テツユウ・ヘルスケア・ホールディングス | シンガポール CARES4WOUNDS

### コミュニティ部門

#### バンコク首都庁 | タイ

介護予防のための首都庁モデル

#### ブイントー市 タップマー市、湯河原町、野毛坂グローバル | タイ

多様な機関との連携を通じた包括ケアモデルSTRONGプログラムの他自治体への普及

### 自立支援部門

羽立工業株式会社、東京都健康長寿医療センター、  
株式会社コサイコンサルタンツ | タイ/日本  
タイ東北部における高齢者の健康増進

## 👑 3<sup>RD</sup> HAPI GRAND PRIZE WINNERS / 第3回 HAPI 大賞受賞団体



### Technology & Innovation

#### ORANGE LINKS | Japan QR Code Jell Nail Stickers for People with Dementia

### Community-Based Initiatives

#### Longzhen Senior Care | China One-Stop Community Elderly Service Program

### Supporting Self-Reliance

Hatachi Industry, Tokyo Metropolitan Institute of Gerontology, and Kosai Consultants | Thailand/Japan  
Health Promotion for Elderly in Northeastern Thailand

### テクノロジー & イノベーション部門

株式会社オレンジリンクス | 日本・埼玉  
認知症の高齢者を見守る「QRコード爪シールシステム」

### コミュニティ部門

龍振シニアケア | 中国・北京  
ワンストップ・コミュニティ高齢者サービスプログラム

### 自立支援部門

上海尽美高齢者サービスセンター | 中国・上海  
メモリーホーム

